



Inglesina

Ally Pad

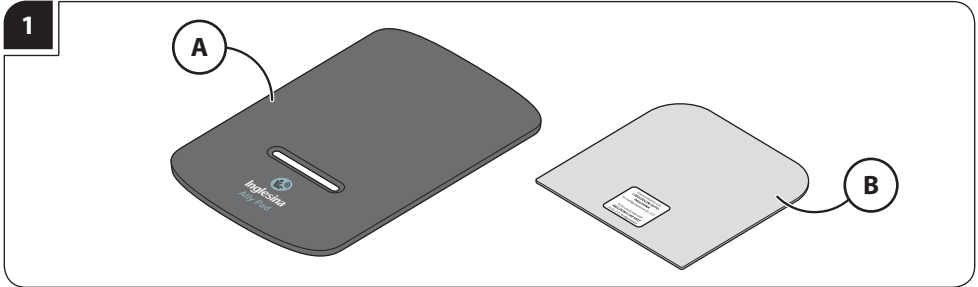
Dispositivo anti abbandono • Car seat baby alert

IT MANUALE ISTRUZIONI

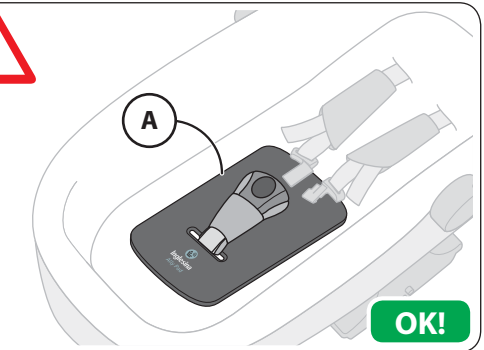
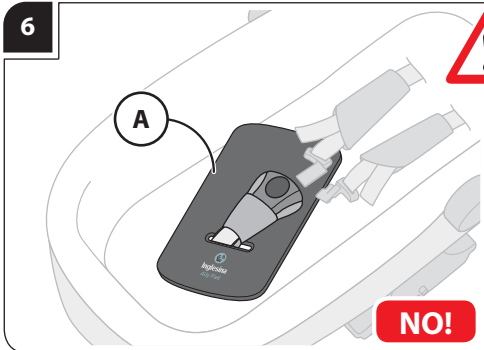
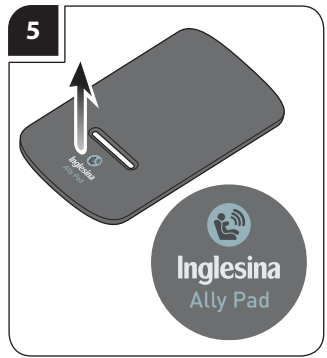
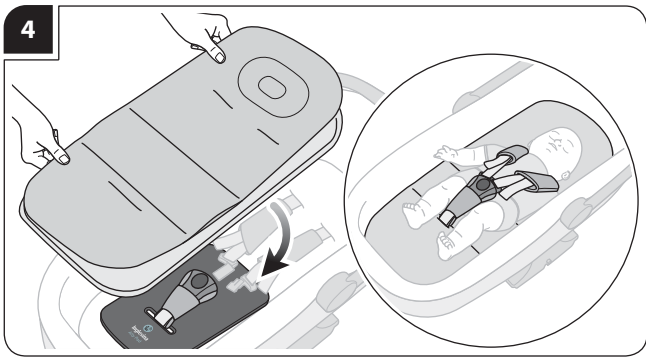
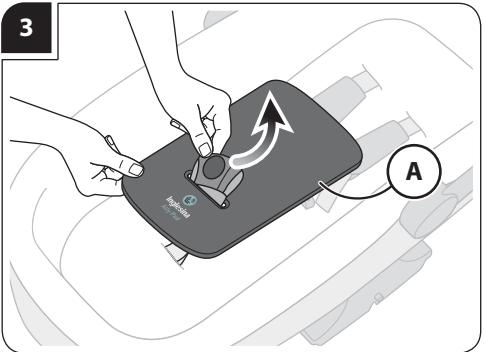
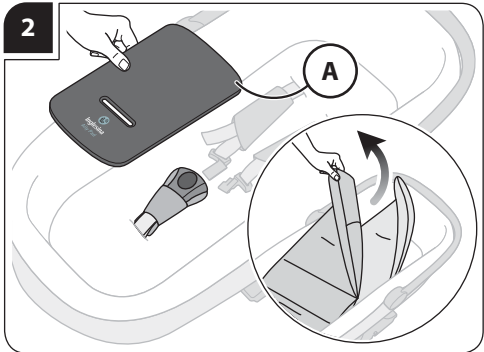
EN INSTRUCTION MANUAL



**IMPORTANT - KEEP THESE INSTRUCTIONS
FOR FUTURE REFERENCE.**

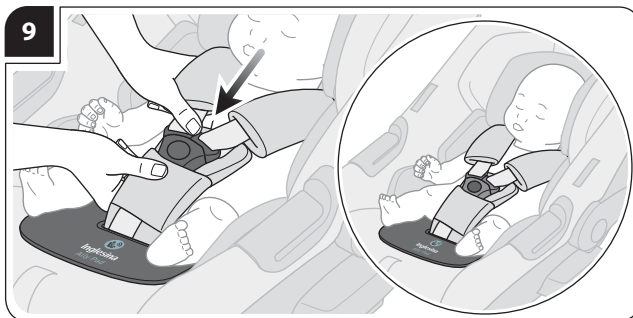
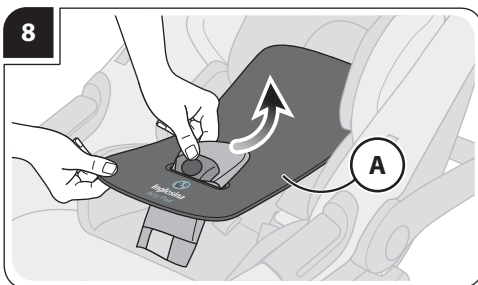
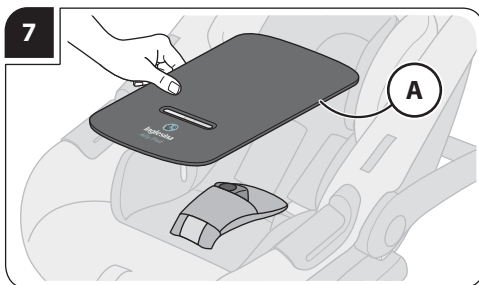


• GRUPPO 0 (0-9 KG) - ECE 44/04
• GROUP 0 (0-9 KG) - ECE 44/04



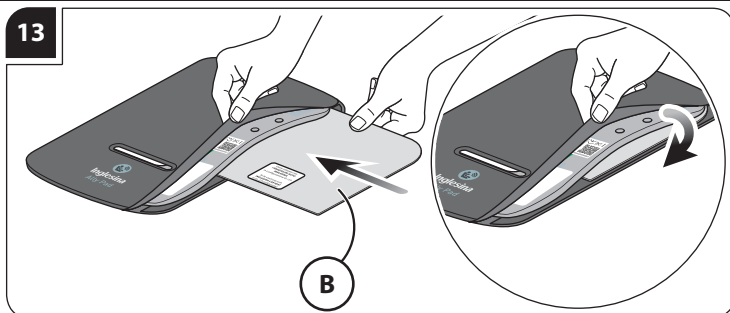
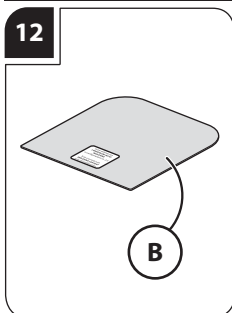
• GRUPPO 0+ (0-13 KG) - ECE 44/04 • GRUPPO 1 (9-18 KG) - ECE 44/04
 SEGGIOLINI AUTO i-Size - ECE R129 / CON CINTURE DI SICUREZZA INTEGRATE

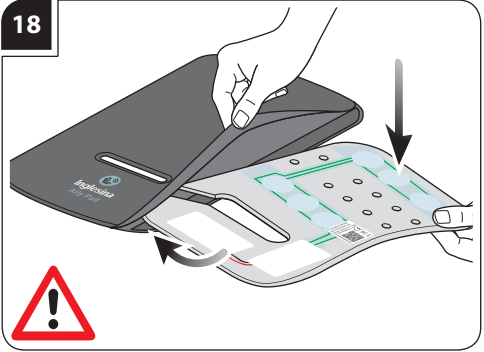
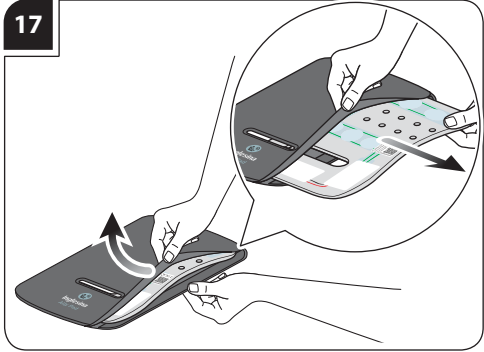
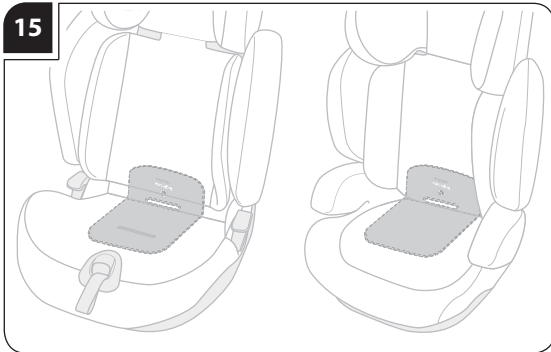
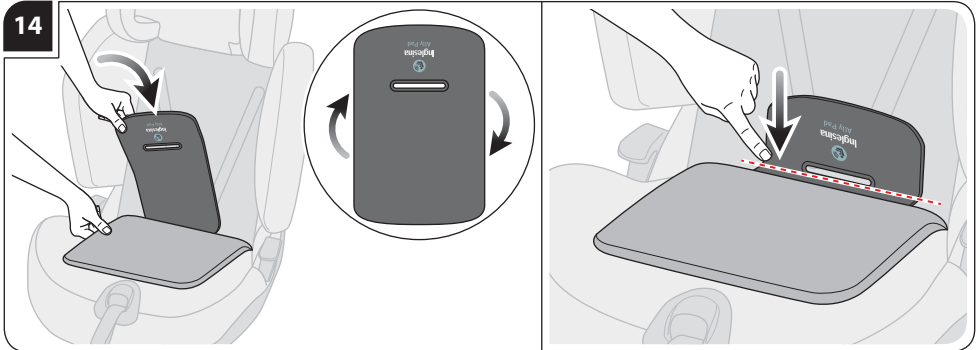
• GROUP 0+ (0-13 KG) - ECE 44/04 • GROUP 1 (9-18 KG) - ECE 44/04
 i-Size CAR SEATS - ECE R129 / WITH INTEGRATED SAFETY BELTS

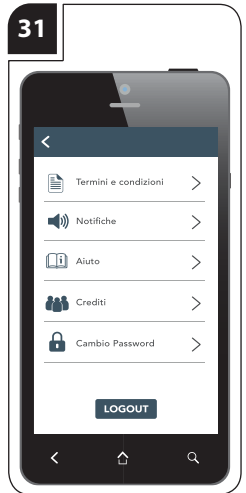
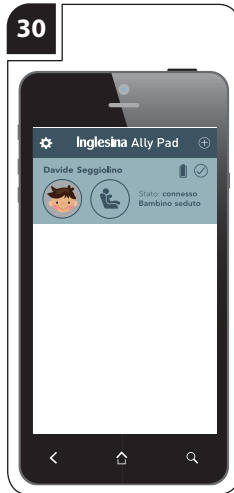
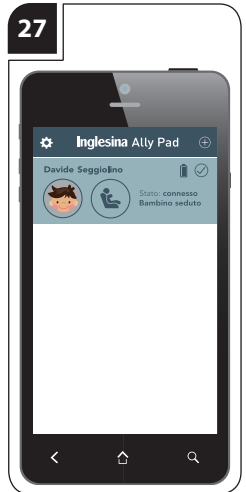
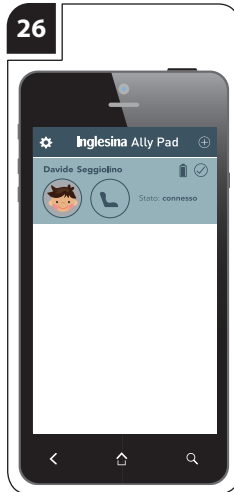
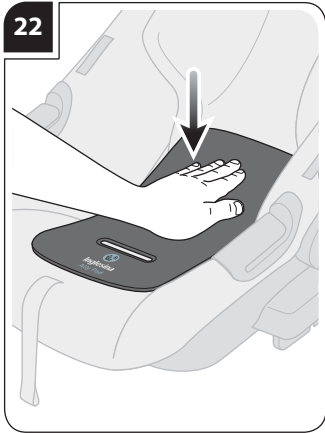


• GRUPPO 2 (15-25 KG) - ECE 44/04 • GRUPPO 3 (22-36 KG) - ECE 44/04

• GROUP 2 (15-25 KG) - ECE 44/04 • GROUP 3 (22-36 KG) - ECE 44/04







AVVERTENZE



• LEGGERE ATTENTAMENTE LE ISTRUZIONI PRIMA DELL'USO E CONSERVARLE

PER RIFERIMENTI FUTURI.

• SI RACCOMANDA DI INSTALLARE ED UTILIZZARE ALLY PAD SECONDO LE ISTRUZIONI FORNITE IN QUESTO MANUALE.

• Si raccomanda di familiarizzare con il dispositivo verificandone le funzionalità ed effettuando delle prove di utilizzo.

• Si raccomanda di leggere attentamente le istruzioni del proprio smartphone e di familiarizzare con le sue funzionalità.

• Si raccomanda di leggere attentamente le istruzioni del Sistema di Ritenuta sul quale si installerà Ally Pad.

• Ally Pad è un dispositivo di allarme volto a ridurre il rischio di abbandono del bambino quando si trova sul Sistema di Ritenuta auto.

• Il dispositivo Ally Pad è composto da un cuscino dotato di sensori, da utilizzare in combinazione con il Sistema di Ritenuta auto di Inglesina e da un'App, installata sullo smartphone.

• L'utilizzo del dispositivo non sostituisce in alcun caso la responsabilità e/o la vigilanza del conducente del veicolo (e/o degli altri occupanti dello stesso). Ally Pad costituisce solo uno strumento di supporto e non elimina il rischio di lesioni gravi o di morte dovute all'abbandono del bambino in auto.

Non lasciare mai il bambino incustodito nel veicolo.

• L'Inglesina Baby S.p.A. non potrà in alcun modo essere ritenuta responsabile in caso di eventi e/o conseguenze pregiudizievoli (anche legate al non corretto funzionamento del dispositivo elettronico) di qualsivoglia natura, costituendo Ally Pad unicamente uno strumento di ausilio ed allarme per la prevenzione di eventi e/o conseguenze causati da dimenticanza.

• Il dispositivo Ally Pad è progettato per un utilizzo esclusivamente con minori di età compresa tra 0 e 4 anni purché posizionati sui sistemi di ritenuta omologati in conformità a quanto previsto dalle normative vigenti.

• Consigliamo di consultare il proprio medico prima di impiegare Ally Pad con bambini che utilizzano dispositivi medicali, in quanto Ally Pad è dotato di un dispositivo Bluetooth® Low Energy che emette onde elettromagnetiche.

• Questo dispositivo è progettato esclusivamente per essere utilizzato in auto con i Sistemi di Ritenuta Inglesina elencati sul sito inglesina.com.

• Qualora questo dispositivo venga utilizzato al di fuori dell'Italia, si raccomanda di verificare quanto previsto dalle leggi vigenti nei paesi di destinazione e/o di transito.

• Ally Pad viene installato sul Sistema di Ritenuta in auto, come illustrato nelle sequenze e riesce a rilevare il peso e quindi la presenza del bambino su di esso. Grazie all'applicazione disponibile su App Store e Play Store, il genitore/adulto viene avvertito tramite una notifica di allarme (allarme di 1° livello) nel caso in cui si allontani dall'auto lasciando il bambino seduto sul Sistema di Ritenuta. Inoltre, nel caso in cui il genitore/adulto non intervenga, viene inoltrato ad una lista predefinita di contatti, un SMS

di allarme (allarme di 2° livello), contenente la posizione approssimativa dell'auto a condizione che sia attiva sullo smartphone, la funzione di geolocalizzazione.

• **IMPORTANTE:** i numeri di emergenza devono essere numeri di telefonia mobile, non di rete fissa o di emergenza nazionale.

• **IMPORTANTE:** effettuare sempre una verifica di correttezza e funzionamento dei numeri di emergenza dopo aver completato l'inserimento.

• Requisiti di sistema per sistemi operativi originali **Android:** compatibilità con sistema operativo **5.0** e successivi.

• Requisiti di sistema per sistemi operativi originali **iOS:** compatibilità con sistema operativo **10.0** e successivi.

• Si consiglia comunque di verificare preventivamente la compatibilità dello smartphone utilizzato con la versione dell'App disponibile.

• Tecnologia di Comunicazione: **Bluetooth® Low Energy.**

• Banda di frequenza: **2.4 - 2.485GHz.**

• Potenza di trasmissione: **2.51 mW.**

• Alimentazione: batteria non sostituibile.

• Attraverso la App è possibile monitorare il livello della batteria presente all'interno del dispositivo Ally Pad.

• Temperatura di funzionamento: **-20°C +60°C.**

• La corretta conservazione del dispositivo (al di fuori del quotidiano utilizzo in auto) è importante per mantenerne inalterato il funzionamento e deve rispettare le limitazioni di temperatura (da -20°C a +60° C).

• Controlli da effettuare ogni qual volta si utilizza Ally Pad:

- verificare l'effettiva connessione tra cuscino e smartphone, in presenza del bambino sul Sistema di Ritenuta, come descritto nelle sequenze.

- lo smartphone deve essere acceso e avere autonomia sufficiente per il periodo di utilizzo in abbinamento con Ally Pad.

- il Bluetooth® deve essere attivo.

- la modalità "aereo" deve essere disattivata.

- la SIM dello smartphone deve avere credito telefonico e credito dati sufficienti.

- il GPS deve essere sempre attivo.

- la App deve essere sempre attiva, almeno in background.

- verificare che la rete dati sia attiva e che ci sia sufficiente connessione rete e dati.

- quando ci si allontana dal veicolo, assicurarsi di portare sempre con sé lo smartphone connesso al cuscino.

- in caso si utilizzino contemporaneamente due o più smartphone su cui è installata la App, occorre identificare quello effettivamente connesso al cuscino montato sul Sistema di Ritenuta.

• **IMPORTANTE:** se sulla stessa auto sono presenti due smartphone precedentemente associati con il cuscino e con attiva la App Ally Pad, il dispositivo si conatterà solo ad uno dei due, in base alla reattività del sistema Bluetooth® del singolo smartphone. Questa condizione non potrà essere modificata fino alla perdita del segnale Bluetooth®.

• Ally Pad funziona solo in presenza di uno smartphone con App Ally Pad installata e regolarmente connessa al cuscino.

• Se si spegne lo smartphone, il dispositivo Ally Pad non funziona.

• Se si danneggia il Bluetooth® il dispositivo Ally Pad non funziona.

• Con la modalità "aereo" attiva, il dispositivo Ally Pad non funziona.

• Nel caso non vi sia una connessione di rete dati disponibile e attiva, l'App Ally Pad invia l'allarme di primo livello, mentre non è in grado di inviare gli SMS ai numeri di emergenza (allarme di secondo livello).

• L'App Ally Pad deve essere scaricata solamente da Store

ufficiali.

- Verificare che la App Ally Pad sia aggiornata.
- Verificare che il sistema operativo dello smartphone sia aggiornato.
- Verificare periodicamente le condizioni contrattuali con il proprio gestore telefonico.
- Si raccomanda di utilizzare account diversi per ciascun componente della famiglia che utilizza lo stesso Ally Pad.
- In caso di clonazione dello smartphone o installazione di nuove applicazioni, verificare che l'App Ally Pad funzioni correttamente.
- Ally Pad non interferisce con il normale funzionamento del sistema Bluetooth® eventualmente presente nell'autoveicolo.
- Lo smartphone con l'App Ally Pad associata e attiva, è parte integrante del dispositivo, pertanto si raccomanda di supervisionarne l'eventuale utilizzo da parte di terzi (esempio: il bambino può interrompere l'allarme giocando o altro).
- Quando non in uso, il cuscino va riposto e comunque tenuto lontano dalla portata dei bambini. Il cuscino non deve essere utilizzato come un giocattolo! Non permettere al bambino di giocare con questo cuscino!
- Dopo un eventuale periodo di inutilizzo, verificare la corretta funzionalità del dispositivo prima dell'uso.
- Se il bambino non è seduto sul Sistema di Ritenuta munito di dispositivo attivo, il dispositivo Ally Pad non funziona.
- Se il bambino non è seduto sul Sistema di Ritenuta secondo quanto previsto dal manuale d'uso, il dispositivo Ally Pad potrebbe non funzionare.
- Non utilizzare il dispositivo Ally Pad se è danneggiato, sprovvisto di istruzioni d'uso o di alcuni componenti.
- Si raccomanda di verificare il corretto funzionamento di Ally Pad, qualora il veicolo sul quale è presente, venisse coinvolto in un incidente.
- In caso di dubbio contattare il Rivenditore oppure il Servizio Assistenza Clienti Inglesina.
- L'Inglesina Baby S.p.A. consiglia di non acquistare Ally Pad di seconda mano. Potrebbe aver subito dei danni non visibili che ne compromettono le prestazioni.
- Per la sicurezza del vostro bambino, prima di utilizzare il prodotto, rimuovere ed eliminare tutti i sacchetti di plastica e gli elementi facenti parte dell'imballo e comunque tenerli lontani dalla portata di neonati e bambini.
- Le operazioni di montaggio, smontaggio e regolazione devono essere effettuate solamente da persone adulte. Assicurarsi che chi utilizza il prodotto (baby sitter, nonni, etc.) sia a conoscenza del corretto funzionamento dello stesso.
- Per evitare il rischio di surriscaldamento, tenere Ally Pad lontano da fonti di calore, come per esempio caloriferi, stufe, fornelli, etc.
- Non fare cadere, battere, scuotere o ripiegare su sé stesso il cuscino, poiché i suoi circuiti e i meccanismi interni potrebbero subire dei danni.
- Evitare che Ally Pad entri in contatto con liquidi di qualsiasi tipo. Se un liquido entra in contatto con il cuscino, rimuovere il rivestimento tessile e farlo asciugare. Nel frattempo tamponare delicatamente la superficie del sensore con un panno asciutto. Attendere e verificare che Ally Pad funzioni correttamente. In caso di mancato funzionamento o di dubbi contattare il Servizio Assistenza Clienti Inglesina.
- Si raccomanda di non utilizzare e/o aggiungere al Sistema di Ritenuta, riduttori e/o accessori diversi da quelli forniti o approvati da L'Inglesina Baby S.p.A.
- Non effettuare alcuna modifica o aggiunta al dispositivo senza l'approvazione dell'Autorità competente. Modifiche tecniche non autorizzate potrebbero ridurre o eliminare completamente l'efficacia di Ally Pad.
- La verifica di conformità sarà invalidata se saranno apportate modifiche al dispositivo.
- Non rimuovere le etichette adesive e cucite. La rimozione di queste etichette potrebbe rendere il prodotto non conforme alla legge.

- Non utilizzare il cuscino senza il rivestimento in tessuto in quanto è parte integrante del dispositivo ed è essenziale ai fini della sicurezza.
- In caso di utilizzo del dispositivo su seggiolini auto in configurazione Gruppo 2/3 (15-36 kg), inserire sempre lo specifico inserto fornito nella confezione.
- Non togliere mai il bambino dal seggiolino auto quando il veicolo è in movimento; in caso di necessità, fermarsi quanto prima in un luogo sicuro.
- Non interagire con l'App Ally Pad e con lo smartphone in generale mentre si è alla guida. In caso di necessità fermarsi quanto prima in un luogo sicuro.
- Quando si viaggia, non tenere mai in braccio il bambino e non permettergli di stare seduto al di fuori del seggiolino auto.
- Il guidatore dovrebbe evitare qualsiasi regolazione del dispositivo durante la guida. In caso di necessità fermarsi il prima possibile in un luogo sicuro.
- Quando si scende dall'auto, anche per poco tempo, assicurarsi sempre di portare con sé il proprio bambino.



Direttiva 2012/19/UE

- La direttiva europea 2012/19/UE sui rifiuti di apparecchiature elettriche ed elettroniche (RAEE) prevede che questi apparecchi non debbano essere smaltiti nel normale flusso dei rifiuti solidi urbani, ma che vengano raccolti separatamente per ottimizzare il flusso di recupero e riciclaggio dei materiali che li compongono ed impedire potenziali danni per la salute e per l'ambiente, dovuti alla presenza di sostanze potenzialmente pericolose. Il simbolo del bidone barrato è riportato su tutti i prodotti per ricordarlo. I rifiuti possono essere conferiti agli appositi centri di raccolta, oppure possono essere consegnati gratuitamente al distributore all'atto di acquisto di una nuova apparecchiatura equivalente o senza obbligo di un acquisto per le apparecchiature di dimensioni minori di 25 cm. Per ulteriori informazioni sulla corretta smissione di questi apparecchi ci si può rivolgere al servizio pubblico preposto.



Direttiva 2006/66/CE

- Il simbolo del bidone barrato riportato sulle pile o sulla confezione del prodotto, indica che le stesse, alla fine della propria vita utile, devono essere trattate separatamente dai rifiuti domestici, non devono essere smaltite come rifiuto urbano, ma devono essere conferite in un centro di raccolta differenziata oppure riconsegnate al rivenditore al momento dell'acquisto di pile ricaricabili e non ricaricabili nuove equivalenti. L'eventuale simbolo chimico Hg, Cd, Pb, posto sotto al bidone barrato indica il tipo di sostanza contenuta nella pila: **Hg** = Mercurio, **Cd** = Cadmio, **Pb** = Piombo. L'utente è responsabile del conferimento delle pile a fine vita, alle appropriate strutture di raccolta, al fine di agevolare il trattamento e il riciclaggio. L'adeguata raccolta differenziata per l'avvio successivo delle pile esauste al riciclaggio, al trattamento e allo smaltimento ecologicamente compatibile, contribuisce ad evitare possibili effetti negativi sull'ambiente e sulla salute umana e favorisce il riciclo delle sostanze di cui sono composte le pile. Lo smaltimento abusivo del prodotto da parte dell'utente comporta danni all'ambiente e alla salute umana. Per informazioni più dettagliate inerenti i sistemi di raccolta disponibili, rivolgersi al servizio locale di smaltimento rifiuti, o al negozio in cui è stato effettuato l'acquisto.
 - Con la presente Inglesina dichiara che Ally Pad è conforme ai requisiti essenziali ed alle altre disposizioni pertinenti stabilite dalla direttiva 2014/53/UE.
- Copia della dichiarazione di conformità completa è consultabile all'indirizzo: inglesina.com ed è fornita assieme

al dispositivo.

In accordo alla decisione della Commissione Europea N°2000/299/CE del 06/04/2000 la banda di frequenza utilizzata da questo prodotto è armonizzata in tutti i Paesi EU, pertanto questo è un prodotto di classe 1.

CONDIZIONI DI GARANZIA

- L'Inglesina Baby S.p.A. garantisce che ogni articolo è stato progettato e fabbricato nel rispetto delle norme/regolamenti di prodotto e di qualità e sicurezza generali attualmente in vigore nella Comunità Europea e nei Paesi di commercializzazione.
- L'Inglesina Baby S.p.A. garantisce che durante e a conclusione del processo di produzione, ogni prodotto è stato sottoposto a diversi controlli qualitativi. L'Inglesina Baby S.p.A. garantisce che ogni articolo al momento dell'acquisto presso il Rivenditore Autorizzato era privo di difetti di montaggio o fabbricazione.
- La presente garanzia non inizia i diritti riconosciuti al consumatore dalla legislazione nazionale vigente, che può variare a seconda del paese in cui il prodotto è stato acquistato e le cui prescrizioni, in caso di contrasto, prevalgono sul contenuto della presente garanzia.
- Qualora il prodotto presentasse difetto nei materiali e/o vizi di fabbricazione rilevati al momento dell'acquisto o durante un impiego normale, secondo quanto descritto nel relativo manuale di istruzioni, L'Inglesina Baby S.p.A. riconosce la validità delle condizioni di garanzia per un periodo di 24 mesi consecutivi dalla data di acquisto.
- La garanzia è valida solamente nel Paese in cui il prodotto è stato acquistato e qualora l'acquisto sia stato effettuato presso un Rivenditore autorizzato.
- La garanzia riconosciuta vale per il primo proprietario dell'articolo acquistato.
- Per garanzia si intende la sostituzione o riparazione gratuita delle parti che risultino essere difettose all'origine per vizi di fabbricazione. L'Inglesina Baby S.p.A. si riserva la facoltà di decidere a propria discrezione, se applicare la garanzia attraverso la riparazione o la sostituzione del prodotto.
- Per usufruire della garanzia è necessario presentare il serial number del prodotto e copia dello scontrino rilasciato al momento dell'acquisto del prodotto verificando che sullo stesso sia riportata in modo chiaramente leggibile, la data di acquisto.
- Le presenti condizioni di garanzia decadono nel caso in cui:
 - il prodotto venga utilizzato secondo diverse destinazioni d'uso non espressamente indicate nel relativo manuale di istruzioni.
 - il prodotto venga utilizzato in modo non conforme a quanto previsto nel relativo manuale di istruzioni.
 - il prodotto abbia subito riparazioni presso centri di assistenza non autorizzati e non convenzionati.
 - il prodotto abbia subito modifiche e/o manomissioni, sia nella parte strutturale che in quella tessile, non espressamente autorizzate dal fabbricante. Eventuali modifiche apportate ai prodotti sollevano L'Inglesina Baby S.p.A. da qualunque responsabilità.
 - il difetto sia dovuto a negligenza o trascuratezza nell'utilizzo (es. urti violenti delle parti strutturali, esposizione a sostanze chimiche aggressive, ecc.).
 - il prodotto presenti normale usura (es. ruote, parti mobili, tessuti) derivante da un previsto impiego quotidiano prolungato e continuativo.
 - il prodotto sia stato danneggiato, anche accidentalmente, dal proprietario stesso o da terzi (ad esempio nel caso venga spedito come bagaglio nei trasporti aerei o tramite altri mezzi).
 - il prodotto venga inviato al rivenditore per l'assistenza, privo dell'originale dello scontrino di acquisto e/o privo del serial number oppure quando la data di acquisto sullo scontrino e/o il serial number non siano

chiaramente leggibili.

- Eventuali danni causati dall'utilizzo di accessori non forniti e/o non approvati da L'Inglesina Baby S.p.A., non saranno coperti dalle condizioni della nostra garanzia.
- L'Inglesina Baby S.p.A. declina ogni responsabilità per danni a cose o persone derivanti da un utilizzo improprio e/o scorretto del prodotto.
- Scaduto il periodo della garanzia, l'Azienda garantisce comunque l'assistenza a titolo oneroso sui propri prodotti entro un termine massimo di quattro (4) anni dalla data di introduzione sul mercato degli stessi, trascorso il quale verrà valutata caso per caso la possibilità di intervento.

RICAMBI / ASSISTENZA POST VENDITA

- Ispezionare regolarmente i dispositivi di sicurezza per accertarsi della perfetta funzionalità del prodotto nel tempo. Nel caso in cui si riscontrassero problemi e/o anomalie di qualsiasi genere, non utilizzare il prodotto. Contattare tempestivamente il Rivenditore Autorizzato o il Servizio Assistenza Clienti Inglesina.
- Non utilizzare parti di ricambio o accessori non forniti e/o comunque non approvati da L'Inglesina Baby S.p.A.

COSA FARE IN CASO DI NECESSITÀ DI ASSISTENZA

- In caso di necessità di assistenza sul prodotto, contattare immediatamente il Rivenditore Inglesina presso il quale è stato effettuato l'acquisto, assicurandosi di poter disporre del "Serial Number" relativo al prodotto oggetto della richiesta stessa.
- Compito del Rivenditore è prendere contatto con Inglesina per valutare la modalità di intervento più idonea caso per caso e infine fornire ogni successiva indicazione.
- Il Servizio Assistenza Inglesina è comunque disponibile a fornire tutte le informazioni necessarie, a mezzo richiesta scritta da compilare su apposito form presente sul sito web: inglesina.com - sezione Garanzia e Assistenza.

CONSIGLI PER LA PULIZIA DEL RIVESTIMENTO TESSILE

- Il rivestimento esterno è sfoderabile e lavabile secondo le istruzioni indicate sull'etichetta interna. Seguire attentamente le istruzioni per evitare danneggiamenti.
- Consigliamo di lavare il rivestimento separatamente da altri articoli.



Lavare a mano in acqua fredda



Non candeggiare



Non asciugare meccanicamente



Asciugare disteso all'ombra



Non stirare



Non lavare a secco

Non centrifugare

- A seguito delle operazioni di pulizia del rivestimento tessile, verificare che Ally Pad funzioni correttamente.
- Non manomettere né smontare l'interno, non rimuovere i componenti elettronici, il sensore di peso e la batteria.

ISTRUZIONI

ELENCO COMPONENTI

fig. 1

- A** Dispositivo completo Inglesina Ally Pad
B Inserto Rigido (solo per i seggiolini auto in configurazione Gr. 2/3)

INSTALLAZIONE DI ALLY PAD NELLE CULLE INGLESINA

GRUPPO 0 (0-9 KG) - ECE 44/04

Installazione nelle culle predisposte auto, dotate di Kit

Auto Inglesina 3 Punti

Per la lista dei modelli di culla compatibili, visita il sito inglesina.com

fig. 2 Installare Ally Pad (A) sempre sotto al materassino e al Welcome Pad nel caso in cui la culla ne sia provvista.

fig. 3 Posizionare Ally Pad (A) sul fondo della culla, passando la cintura spartigambe del sistema di cinghiaggio del Kit Auto, attraverso la fessura orizzontale sul cuscino.

fig. 4 Inserire nella culla il materassino e il Welcome Pad (nel caso sia disponibile), quindi agganciare le cinture di sicurezza del Kit Auto, regolandole correttamente intorno al bambino.

fig. 5 Assicurarsi che Ally Pad (A) sia posizionato correttamente; il lato con logo "Inglesina Ally Pad" dovrà sempre essere rivolto verso l'alto.

fig. 6 Durante il normale utilizzo del prodotto, Ally Pad (A) potrebbe spostarsi, compromettendo la corretta funzionalità del dispositivo. Verificare quindi che sia sempre adeguatamente installato prima di accomodare il bambino nella culla.

Attenzione: accertarsi sempre che la App rilevi correttamente la presenza del bambino prima di utilizzare il prodotto.

INSTALLAZIONE DI ALLY PAD SUI SEGGIOLINI AUTO INGLESINA

GRUPPO 0+ (0-13 KG) - ECE 44/04

GRUPPO 1 (9-18 KG) - ECE 44/04

SEGGIOLINI AUTO I-Size - ECE R129

CON CINTURE DI SICUREZZA INTEGRATE

Installazione sui seggiolini auto dotati di cinture di sicurezza integrate

Per la lista dei modelli di seggiolini auto compatibili, visita il sito inglesina.com

fig. 7 Installare Ally Pad (A) sempre sopra al Cuscino Riduttore, nel caso in cui il seggiolino ne sia provvisto.

Nel caso il seggiolino venga utilizzato anche con il Summercover, installare Ally Pad sempre sopra di esso.

fig. 8 Posizionare Ally Pad (A) sul seggiolino auto, passando la cintura spartigambe del sistema di cinghiaggio integrato, attraverso la fessura orizzontale sul cuscino.

fig. 9 Completare quindi l'aggancio delle cinture di sicurezza, regolandole correttamente intorno al bambino.

fig. 10 Assicurarsi che Ally Pad (A) sia posizionato correttamente; il lato con logo "Inglesina Ally Pad" dovrà sempre trovarsi a contatto con il bambino.

fig. 11 Durante il normale utilizzo del prodotto, Ally Pad (A) potrebbe spostarsi, compromettendo la corretta funzionalità del dispositivo. Verificare quindi che sia sempre adeguatamente installato prima di accomodare il bambino nel seggiolino.

Attenzione: accertarsi sempre che la App rilevi correttamente la presenza del bambino prima di utilizzare il prodotto.

INSERTO RIGIDO

Usare solo con i seggiolini auto in configurazione Gr. 2/3 - ECE 44/04

Per la lista dei modelli di seggiolini auto compatibili, visita il sito inglesina.com

fig. 12 Inglesina Ally Pad viene fornito completo di un inserto rigido (B) da utilizzare esclusivamente sui seggiolini auto Inglesina in configurazione Gr. 2/3, sprovvisti di cintura spartigambe.

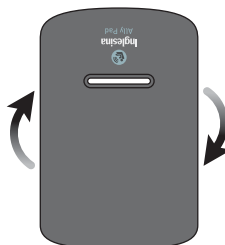
fig. 13 Aprire il rivestimento tessile e infilare l'inserto (B) a contatto con il cuscino interno in spugna, quindi richiudere il rivestimento.

GRUPPO 2 (15-25 KG) - ECE 44/04

GRUPPO 3 (22-36 KG) - ECE 44/04

Installazione sui seggiolini auto dopo la rimozione delle cinture di sicurezza integrate o privi di cinture di sicurezza integrate

Per la lista dei modelli di seggiolini auto compatibili, visita il sito inglesina.com.



Questa categoria di prodotti comprende i seggiolini auto che possono essere convertiti da Gruppo 1 a Gruppo 2, rimuovendo il sistema di cinture integrato, oppure di Gruppo 3, privi in origine delle cinture di sicurezza integrate.

La presenza del punto di ancoraggio o la completa mancanza della cintura spartigambe, potrebbe

rendere difficoltoso il corretto posizionamento di Ally Pad, pertanto dovrà sempre essere inserito sotto al rivestimento tessile della seduta, in posizione invertita rispetto allo standard, ossia con l'asola rivolta verso l'alto. Assicurarsi che il logo "Inglesina Ally Pad" sia sempre rivolto verso l'esterno.

fig. 14 Dotare Ally Pad di inserto (B), quindi posizionarlo sotto al rivestimento tessile della seduta.

Ally Pad risulta correttamente installato quando si piega naturalmente in corrispondenza dell'asola.

fig. 15 Ripristinare la vestizione del seggiolino, riposizionando il rivestimento sulla seduta in modo corretto.

fig. 16 Durante il normale utilizzo del prodotto, Ally Pad (A) potrebbe spostarsi, compromettendo la corretta funzionalità del dispositivo. Verificare quindi che sia sempre adeguatamente installato prima di accomodare il bambino sul seggiolino.

Attenzione: accertarsi sempre che la App rilevi correttamente la presenza del bambino prima di utilizzare il prodotto.

MANUTENZIONE DEL PRODOTTO

Il rivestimento di Inglesina Ally Pad è sfoderabile e lavabile secondo le istruzioni indicate sull'etichetta interna.

Seguire attentamente le istruzioni per evitare danneggiamenti.

fig. 17 Per la corretta manutenzione del rivestimento tessile, aprire il velcro lateralmente ed estrarre il cuscino interno in spugna avendo cura di conservarlo separatamente, in un luogo asciutto e pulito.

fig. 18 Al fine di ripristinare il corretto funzionamento di Inglesina Ally Pad, una volta reinserito il cuscino in spugna all'interno del rivestimento tessile, accertarsi che i sensori di

peso siano sempre rivolti verso l'alto, nella direzione del logo Inglesina Ally Pad.

Attenzione: non manomettere né staccare le parti elettroniche interne sul cuscino in spugna e non rimuovere i sensori di peso.

APP MOBILE

DOWNLOAD APPLICAZIONE ANDROID / iOS

fig. 19 Scaricare sullo smartphone, l'App Inglesina Ally Pad tramite **Play Store**® o **App Store**®.

L'App Inglesina Ally Pad è disponibile per le versioni Android 5.0 e iOS 10.0 e superiori.

PROCEDURA DI REGISTRAZIONE

fig. 20 Registrarsi al servizio cliccando su **"Registrali"** oppure, se disponibile in App, effettuando il login tramite un social account.

ASSOCIAZIONE DI ALLY PAD ALLO SMARTPHONE

Per il corretto funzionamento dell'applicazione, attivare il Bluetooth del telefono ed assicurarsi di avere sufficiente autonomia. Assicurarsi inoltre che la SIM in uso abbia sufficiente credito dati.


fig. 21 Per associare Ally Pad allo smartphone, cliccare sull'icona .

fig. 22 Dopo aver installato correttamente Ally Pad sul seggiolino o nella culla, schiacciare il cuscino come mostrato in figura e avvicinare lo smartphone.

fig. 23 Inserire quindi il Serial Number dell'Ally Pad, digitandolo o scansionandolo e connetterlo cliccando su **"Cerca"**.

Il serial number si trova all'interno dell'ultima pagina di questo manuale oppure sul cuscino interno in spugna.

INSERIMENTO NUMERI DI EMERGENZA

fig. 24 Procedere inserendo un nome e un'immagine identificativi per l'Ally Pad associato e i numeri di telefono a cui verrà inoltrato l'SMS di emergenza.

Assicurarsi di inserire numeri di telefono in grado di inviare SMS.

L'SMS conterrà le coordinate geografiche approssimative per rintracciare l'auto nella quale si trova Inglesina Ally Pad.

A ciascun account possono essere associati al massimo 4 Ally Pad.

STATI DI CONNESSIONE

Ally Pad può assumere 4 diversi stati di connessione:

fig. 25 1) "Disconnesso": il genitore si allontana da Ally Pad; il bambino non è a contatto con esso.

fig. 26 2) "Connesso": il genitore si avvicina ad Ally Pad, precedentemente premuto ed attivato e il bambino non è a contatto con esso.

(esempio: il genitore si trova in auto accanto al seggiolino dotato di Ally Pad, che però non è occupato dal bambino).

fig. 27 3) "Connesso con bambino seduto": il genitore è vicino ad Ally Pad; il bambino è a contatto con esso.

(esempio: il genitore si trova in auto vicino al seggiolino dotato di Ally Pad e occupato dal bambino).

fig. 28 4) "Disconnesso con bambino seduto": il genitore si allontana da Ally Pad; il bambino è ancora a contatto con esso.

(esempio: il genitore si è allontanato dall'auto, lasciando il bambino seduto sul seggiolino dotato di Ally Pad).

fig. 29 Una volta che Inglesina Ally Pad assume lo stato: **"Disconnesso con bambino seduto"**, emette un allarme e inizia un conto alla rovescia della durata di 40 secondi.

Durante questo lasso di tempo, l'utente ha la possibilità di silenziare l'allarme e inibire l'invio dell'SMS.

La generazione del messaggio di allarme e il conseguente invio dell'SMS di emergenza, rimangono attivi anche quando l'applicazione si trova in stato di background.

IMPOSTAZIONI

fig. 30 Cliccare sull'icona  nella schermata iniziale per accedere alle impostazioni dell'applicazione.

fig. 31 In questa sezione è possibile:

Notifiche - Modificare il suono delle notifiche.

Termini e Condizioni D'Uso - Leggere i termini e le condizioni d'uso.

Aiuto - Visualizzare una guida interattiva all'uso di Inglesina Ally Pad.

Per uscire definitivamente dall'applicazione, cliccare su **"Logout"**.

Nel momento in cui si clicca su "Logout", l'applicazione smetterà di funzionare e non sarà più possibile rilevare la presenza del bambino sul seggiolino o nella culla.

Rientrare nell'applicazione per l'utilizzo corretto di Inglesina Ally Pad.

WARNING



• READ THE INSTRUCTIONS CAREFULLY BEFORE USE AND KEEP THEM FOR FUTURE REFERENCE.

• IT IS RECOMMENDED TO INSTALL AND USE ALLY PAD ACCORDING TO THE INSTRUCTIONS PROVIDED IN THIS MANUAL.

• It is recommended that you make yourself familiar with the device by checking its functionality and performing usage tests.

• It is recommended that you read the instructions of your smartphone carefully and make yourself familiar with its features.

• It is recommended that you read carefully the instructions of the restraint system on which Ally Pad will be installed.

• Ally Pad is an alarm device designed to reduce the risk of leaving children unattended when they are on the car restraint system.

• Ally Pad device consists of a cushion with sensors to be used in combination with Inglesina's car restraint system and an App installed on the smartphone.

• The use of the device does not replace in any case the responsibility and/or the supervision of the driver of the car (and/or of the other occupants of the car). Ally Pad is only a support tool and does not eliminate the risk of serious injury or death due to leaving the child unattended in the car.

Never leave the child unattended in the car.

• L'Inglesina Baby S.p.A. cannot in any way be held responsible in case of events and/or prejudicial consequences (also linked to the incorrect operation of the electronic device) of any kind, as Ally Pad is only an aid and alarm tool for the prevention of events and/or consequences caused by carelessness.

• The Ally Pad device is designed for use only with children

between 0 and 4 years of age provided that they are placed on approved restraint systems in compliance with the regulations in force.

- We recommend that you consult your doctor before employing Ally Pad with children using medical devices, as Ally Pad is equipped with a Bluetooth® Low Energy device that emits electromagnetic waves.
- This device is designed exclusively for use in cars with the Inglesina Restraint Systems listed on inglesina.com.
- If the product is used outside Italy, it is recommended to check the provisions of the laws in force in the countries of destination and/or transit.
- Ally Pad is installed on the car's restraint system as shown in the sequences and is able to detect the weight and therefore the presence of the child on it. Thanks to the app available on App Store and Play Store, the parent/adult is alerted by an alarm notification (1st level alarm) if they move away from the car leaving the child unattended on the restraint system. In addition, if the parent/adult does not intervene, an alarm text message (2nd level alarm) containing the approximate position of the car is forwarded to a predefined list of contacts, as long as the geolocation function is active on the smartphone.
- **IMPORTANT:** emergency numbers must be mobile phone numbers, not landline numbers or national emergency numbers.
- **IMPORTANT:** always check the correctness and operation of the emergency numbers after completing their entry.
- System requirements for original **Android** operating systems: compatibility with operating system **5.0** and higher.
- System requirements for original **iOS** operating systems: compatibility with operating system **10.0** and higher.
- However, it is advisable to previously check the compatibility of the smartphone used with the version of the App available.
- Communication Technology: **Bluetooth® Low Energy**.
- Frequency band: **2.4 - 2.485 GHz**.
- Transmission power: **2.51 mW**.
- Power supply: battery, that cannot be replaced.
- The level of the battery inside the Ally Pad device can be monitored through the App.
- Operating temperature: **-20°C +60°C**.
- The correct preservation of the device (outside the daily use in the car) is important to keep its operation unaltered and must respect the temperature limits (from -20° C to +60° C).
- Checks to be carried out each time you use Ally Pad:
 - verify the actual connection between cushion and smartphone with the child on the restraint system, as described in the sequences.
 - the smartphone must be switched on and have sufficient battery charge for the time of use in combination with Ally Pad.
 - the Bluetooth® must be active.
 - the "airplane" mode must be deactivated.
 - the smartphone's SIM card must have enough phone and data credit.
 - the GPS must always be active.
 - the App must always be active, at least in the background.
 - verify that the data network is active and that network and data connection is sufficient.
 - when leaving the vehicle, make sure you always carry with you your smartphone connected to the cushion.
 - if you use two or more smartphones at the same time on which the App is installed, you must identify the one actually connected to the cushion mounted on the retention system.
- **IMPORTANT:** if there are two smartphones previously paired with the cushion in the same car and the Ally Pad App is active, the device will only connect to one of them, depending on the responsiveness of the Bluetooth® system of the individual smartphone. This condition cannot be

changed until the Bluetooth® signal is lost.

- Ally Pad only works with smartphones with the Ally Pad App installed and regularly connected to the cushion.
- If you switch off your smartphone, the Ally Pad device will not work.
- If you damage the Bluetooth®, the Ally Pad device will not work.
- The Ally Pad device does not work with the "airplane" mode active.
- If there is no data network connection available and active, the Ally Pad App sends the first level alarm but it is not able to send text messages to emergency numbers (second level alarm).
- The Ally Pad App should only be downloaded from official stores.
- Check that the Ally Pad App is up to date.
- Check that your smartphone's operating system is up to date.
- Periodically check the contract conditions with your phone provider.
- It is recommended to use different accounts for each member of the family using the same Ally Pad.
- If you clone your smartphone or install new applications, make sure the Ally Pad App is working correctly.
- Ally Pad does not interfere with the normal operation of the Bluetooth® system that may be present in the vehicle.
- The smartphone with the Ally Pad App paired and active is an integral part of the device, therefore it is recommended to supervise the possible use by third parties (example: the child can stop the alarm by playing, etc.).
- When the pad is not used, it must be stored out of reach of children. The pad shall not be used as a toy! Do not let the child play with it.
- After any period of inactivity, check that the device is working correctly before use.
- If the child is not seated on the restraint system equipped with active device, the Ally Pad device does not work.
- If your child is not seated on the restraint system according to the user manual, the Ally Pad device may not work.
- Do not use the Ally Pad device if it is damaged, has no operating instructions or lacks some components.
- It is recommended to verify the correct operation of Ally Pad, if the vehicle on which it is present is involved in an accident.
- In case of doubt, please contact the Retailer or the Inglesina Customer Care service.
- L'Inglesina Baby S.p.A. advises that Ally Pad should not be bought second-hand. It may have invisible damages that affect its performances.
- For the safety of your child, remove and eliminate all plastic bags and elements belonging to the packaging before use and, in any case, keep them out of reach of newborns and children.
- Assembly, disassembly and adjustments must be carried out only by adults. Make sure that the person using the product (baby-sitter, grandparents, etc.) are aware of its correct operation.
- To avoid the risk of overheating, keep Ally Pad away from heat sources such as radiators, stoves, cookers, etc.
- Do not drop, hit, shake or fold the cushion, as its circuits and internal mechanisms may be damaged.
- Avoid Ally Pad contact with any kind of liquid. If a liquid comes into contact with the cushion, remove the textile lining and allow it to dry. Meanwhile, gently wipe the surface of the sensor with a dry cloth. Wait and verify that Ally Pad is working correctly. In case of operation failure or doubt, please contact the Inglesina Customer Care service.
- It is recommended not to use and/or add to the restraint system reducers and/or accessories other than those supplied or approved by L'Inglesina Baby S.p.A.
- Do not make any alterations or additions to the device without the approval of the relevant Authority. Unauthorized

technical changes may cause the function of Ally Pad to be reduced or completely eliminated.

- The conformity check will be invalidated if any changes are made to the device.
- Do not remove the adhesive and sewn labels. The removal of these labels could result in the product not complying with the law.
- Never use the pad without the lining as it is an integral part of the device and is essential for safety purposes.
- When using the device on car seats in Group 2/3 configuration (15-36 kg), always place the specific insert supplied in the package.
- Never remove the child from the child car seat when the vehicle is moving; in case of need, stop as soon as possible in a safe place.
- Do not interact with the Ally Pad App and your smartphone in general while driving. If necessary, stop in a safe place as soon as possible.
- When travelling, never hold your child in your arms or allow him to sit outside the child car seat.
- The driver should avoid any adjustment of the device while travelling. In case of need, stop as soon as possible in a safe place.
- When getting out of the car, even for a short time, ensure that you always take your child with you.



Directive 2012/19/EU

• European directive 2012/19/EU on waste electrical and electronic equipment (WEEE) prohibits the disposal of this equipment in the normal flow for solid urban waste, instead ordering it to be collected separately to optimise the flow of recovery and recycling of the materials it is made up of and prevent potential harm to health and the environment due to the presence of potentially hazardous substances. The crossed-out bin symbol is shown on all products as a reminder. The waste can be presented at the dedicated collection centres or can be handed over to the distributor upon purchasing equivalent new equipment or without an obligation to purchase for equipment of dimensions less than 25 cm. For further information on the correct disposal of this equipment, you may contact the appointed public service.



Directive 2006/66/CE

• The crossed-out bin symbol on the batteries or on the product packaging indicates that at the end of their useful life they must not be disposed of as urban waste but must be treated separately from household waste and taken to a separate collection centre or returned to the retailer when purchasing equivalent new rechargeable and non-rechargeable batteries.

If present, the chemical symbol Hg, Cd, Pb placed under the crossed-out bin indicates the type of substance contained in the battery:

Hg = Mercury, **Cd** = Cadmium, **Pb** = Lead.

The user is responsible for taking the batteries to the appropriate collection facilities at the end of their life, in order to facilitate their treatment and recycling.

Appropriate separate collection for subsequent recycling, treatment and environment-friendly disposal of spent batteries helps avoiding possible negative effects on the environment and human health and promotes the recycling of the substances of which the batteries are composed.

Unauthorized disposal of the product by the user will result in damage to the environment and human health.

For more detailed information about the collection systems available, please contact your local waste disposal service or the shop where you purchased the product.

• Hereby Inglesina declares that Ally Pad is compliant with the essential requirements and other relevant provisions of

Directive 2014/53/EU.

A copy of the complete declaration of conformity can be found at the address: inglesina.com and is supplied with the device.

In accordance with European Commission Decision no. 2000/299/EC of 06/04/2000 the frequency band used by this product is harmonised in all EU countries, therefore this is a class 1 product.

WARRANTY CONDITIONS

- L'Inglesina Baby S.p.A. guarantees that every article has been designed and manufactured in compliance with the general product quality and safety standards/regulations in force in the European Union and the countries it is marketed in.
- L'Inglesina Baby S.p.A. guarantees that during and after the manufacturing process, every product has undergone various quality controls. L'Inglesina Baby S.p.A. guarantees that, at the time of purchase from the Authorised retailer, every product had no installation or manufacturing defects.
- This warranty does not invalidate the rights acknowledged to the consumer by the applicable national legislation, which may vary depending on the country in which the product was purchased and the provisions of which, in the event of a contrast, prevail over the contents of the warranty herein.
- In the event of material or manufacturing defects detected at the time of purchase or during normal use, as described in the relevant instruction manual, L'Inglesina Baby S.p.A. grants a consecutive 24-month warranty from the date of purchase.
- The warranty is only valid in the country where the product was purchased and if it was purchased from an Authorised Retailer.
- The warranty acknowledged is valid for the first owner of the product purchased.
- The warranty covers the replacement or repair free of charge of parts with factory defects. L'Inglesina Baby S.p.A. reserves the right to decide at its sole discretion whether to apply the warranty via the repair or the replacement of the product.
- To apply the warranty, the product serial number needs to be presented, along with a copy of the receipt issued at the time of purchase of the product, making sure that the date of purchase is indicated in a clearly legible form.
- This warranty will be automatically made null and void in the event that:
 - the product is used for purposes that are not expressly indicated in the relevant instruction manual.
 - the product is not used in compliance with the relevant instruction manual.
 - the product has been repaired by unauthorised and unaffiliated Customer Care centres.
 - the structural or textile part of the product has been modified and/or tampered with, without prior expressed authorisation by the manufacturer. Any modifications made to the products relieve L'Inglesina Baby S.p.A. from any liability.
 - the defect is due to negligent or careless use (e.g., violent shocks to the structural parts, exposure to aggressive chemical substances, etc.).
 - the product presents normal wear (e.g., wheels, moving parts, fabrics) due to prolonged and continuous use.
 - the product has been damaged, even accidentally, by the owner himself/herself or by third parties (for instance when it has been sent as luggage in air freight or using other means).
 - the product is sent to the retailer for assistance without the original receipt and/or without the serial number or when the date of purchase on the receipt and/or the serial number are not clearly legible.
- Any damage caused by the use of accessories not supplied

and/or not approved by L'Inglesina Baby S.p.A., shall not be covered by the warranty.

- L'Inglesina Baby S.p.A. shall not be held liable for any damage to property or injuries to persons resulting from the improper and/or misuse of the product.
- After the warranty period has expired, the Company guarantees customer care service for consideration for its products for a maximum period of four (4) years from the date said products were placed on the market; after this period, assistance interventions will be assessed case by case.

SPARE PARTS / AFTER SALES SERVICES

- Regularly inspect the safety devices to ensure the product's functionality over time. Do not use the product in the event of any malfunction and/or anomaly. Promptly contact your Authorised Retailer or the Inglesina Customer Care service.
- Do not use spare parts or accessories not supplied and/or not approved by L'Inglesina Baby S.p.A.

WHAT TO DO IF YOU REQUIRE ASSISTANCE

- If you require assistance for your product, immediately contact the Inglesina Retailer that sold it to you, with the "Serial Number" relative to said object ready on hand.
- It is the Retailer's duty to contact Inglesina to assess the best suited intervention case by case and then provide the subsequent indications.
- The Inglesina Customer Care Service can provide any information, following written request by filling out the form provided on the website: inglesina.com - Warranty and

Assistance section.

HINTS FOR CLEANING THE TEXTILE LINING

- The external lining is removable and washable according to the instructions indicated on the internal label. Follow the instructions carefully to avoid damage.
- It is recommended to wash the lining separately from other items.



Handwash in cold water



Do not bleach



Do not tumble dry



Dry flat in shade



Do not iron



Do not dry clean

Do not spin-dry

- After cleaning the textile lining, check that Ally Pad is working correctly.
- Do not tamper with or disassemble the interior and do not remove the electronic components, the weight sensor and the battery.

INSTRUCTIONS

LIST OF COMPONENTS

fig. 1

- A Complete Inglesina Ally Pad Device
- D Rigid Insert (only for car seats in Gr. 2/3 configuration)

INSTALLATION OF ALLY PAD IN INGLESINA CARRYCOTS

GROUP 0 (0-9 KG) - ECE 44/04

Installation in the carrycots prepared for cars, equipped with Inglesina 3-point Auto Kit

For the list of compatible carrycots visit inglesina.com

fig. 2 Install Ally Pad (A) always under the mattress and the Welcome Pad if the carrycot is equipped with it.

fig. 3 Position Ally Pad (A) at the bottom of the carrycot, passing the crotch strap of the Auto Kit harness system through the horizontal slot on the cushion.

fig. 4 Insert the mattress and the Welcome Pad (if available) into the carrycot, then fasten the Auto Kit safety belts, adjusting them correctly around the child.

fig. 5 Make sure Ally Pad (A) is correctly positioned; the side with the "Inglesina Ally Pad" logo should always be facing upwards.

fig. 6 During normal use of the product, Ally Pad (A) may move, affecting the correct functionality of the device. Therefore, make sure it is always correctly installed before placing the child in the carrycot.

Caution: always make sure that the App correctly detects the presence of the child before using the product.

INSTALLATION OF ALLY PAD IN THE INGLESINA CAR SEATS

GROUP 0+ (0-13 KG) - ECE 44/04

GROUP 1 (9-18 KG) - ECE 44/04

i-Size CAR SEATS - ECE R129

WITH INTEGRATED SAFETY BELTS

Installation in car seats equipped with integrated safety belts

For the list of compatible car seats visit inglesina.com

fig. 7 Install Ally Pad (A) always on the head hugger if the child car seat is equipped with it.

If the child car seat is also used with the Summercover, always install Ally Pad on top of it.

fig. 8 Position Ally Pad (A) on the child car seat, passing the crotch strap of the integrated harness system through the horizontal slot on the cushion.

fig. 9 Then complete the fastening of the safety belts, adjusting them correctly around the child.

fig. 10 Make sure Ally Pad (A) is correctly positioned; the side with the "Inglesina Ally Pad" logo should always be in contact with the child.

fig. 11 During normal use of the product, Ally Pad (A) may move, affecting the correct functionality of the device. Therefore, make sure it is always correctly installed before placing the child in the car seat.

Caution: always make sure that the App correctly detects the presence of the child before using the product.

RIGID INSERT

Use only with car seats in Gr. 2/3 configuration
- ECE 44/04

For the list of compatible car seats visit inglesina.com

fig. 12 Inglesina Ally Pad is supplied complete with a rigid insert (B) to be used exclusively on Inglesina car seats in Gr. 2/3 configuration, without crotch strap.

fig. 13 Open the textile lining and place the insert (B) in contact with the internal sponge cushion, then close the lining.

GROUP 2 (15-25 KG) - ECE 44/04**GROUP 3 (22-36 KG) - ECE 44/04**

Installation in car seats after removal of integrated safety belts or without integrated safety belts

For the list of compatible car seats visit inglesina.com



This category of products includes car seats that can be converted from Group 1 to Group 2 by removing the integrated belt system, or Group 3 car seats that originally do not have integrated safety belts.

The presence of the anchor point or the complete absence of the crotch strap may make it difficult to correctly position Ally Pad,

therefore it must **always be inserted under the textile lining of the seat, in an inverted position from the standard, i.e. with the slot facing upwards. Make sure that the "Inglesina Ally Pad" logo is always facing outwards.**

fig. 14 Equip Ally Pad with insert (B), then place it under the textile lining of the seat.

Ally Pad is correctly installed when it bends naturally at the slot.

fig. 15 Restore the seat's lining by repositioning it correctly on the seat.

fig. 16 During normal use of the product, Ally Pad (A) may move, affecting the correct functionality of the device. Therefore, make sure it is always correctly installed before placing the child in the car seat.

Caution: always make sure that the App correctly detects the presence of the child before using the product.

PRODUCT MAINTENANCE

Inglesina Ally Pad's lining is removable and washable according to the instructions indicated on the internal label. Follow the instructions carefully to avoid damage.

fig. 17 For correct maintenance of the textile lining, open the velcro on the side and pull out the inner sponge cushion taking care to store it separately in a dry and clean place.

fig. 18 In order to restore the correct operation of Inglesina Ally Pad, once the sponge cushion is reinserted inside the textile lining, make sure that the weight sensors are always facing upwards in the direction of the Inglesina Ally Pad logo.

Caution: Do not tamper with or detach the internal electronic parts on the sponge cushion and do not remove the weight sensors.

MOBILE APP**ANDROID / iOS APPLICATION DOWNLOAD**

fig. 19 Download the Inglesina Ally Pad App to your smartphone through Play Store® or App Store®.

The Inglesina Ally Pad App is available for Android 5.0 and iOS 10.0 versions and above.

REGISTRATION PROCEDURE

fig. 20 Register for the service by clicking on "Register" or by logging in via a social account, if available in the App.

ALLY PAD PAIRING TO THE SMARTPHONE

For the correct operation of the application, activate the Bluetooth of the phone and make sure the battery charge is sufficient. Also make sure the SIM card you are using has enough credit.


fig. 21 To pair Ally Pad to your smartphone, click on the icon .

fig. 22 After correctly installing Ally Pad on the car seat or in the carrycot, squeeze the cushion as shown in the figure and bring your smartphone closer.

fig. 23 Then enter the Serial Number of Ally Pad by typing or scanning it and connect it by clicking on "Search". The Serial number can be found on the last page of this manual or on the inner foam cushion.

ENTERING EMERGENCY NUMBERS

fig. 24 Enter a name and an identification image for the paired Ally Pad and the telephone numbers to which the emergency text message will be forwarded.

Be sure to enter phone numbers that can send text messages. The text message will contain the approximate geographical coordinates to track the car in which Inglesina Ally Pad is located.

A maximum of 4 Ally Pads can be paired to each account.

CONNECTION STATUSES

Ally Pad can have 4 different connection statuses:

fig. 25 1) "Disconnected": the parent moves away from Ally Pad; the child is not in contact with it.

fig. 26 2) "Connected": the parent gets closer to Ally Pad that was previously pressed and activated and the child is not in contact with it.

(example: the parent is in the car next to the car seat equipped with Ally Pad, which is not occupied by the child).

fig. 27 3). "Connected with child seated": the parent is near Ally Pad; the child is in contact with it.

(example: the parent is in the car near the car seat equipped with Ally Pad occupied by the child).

fig. 28 4) "Disconnected with child seated": the parent moves away from Ally Pad; the child is still in contact with it.

(example: the parent has moved away from the car, leaving the child in the car seat equipped with Ally Pad).

fig. 29 Once Inglesina Ally Pad goes to status: "Disconnected with child seated", it emits an alarm and starts a 40-seconds countdown.

During this time, the user can silence the alarm and inhibit the sending of the text message.

The generation of the alarm message and the subsequent sending of the emergency text message remain active even when the application is in background state.

SETTINGS


fig. 30 Click the icon  on the home screen to access the application settings.

fig. 31 In this section you can:

Notifications - Change the sound of the notifications.

Terms and Conditions of Use - Read the terms and conditions of use.

Help - View an interactive guide to using Inglesina Ally Pad.

To exit the application, click on "Logout".

When you click on "Logout", the application will stop working and you will no longer be able to detect the presence of the child on the car seat or in the carrycot.

Log back in the application for the correct use of Inglesina Ally Pad.



IT **REGISTRA IL TUO PRODOTTO**

Fallo oggi stesso, **per la sicurezza del tuo bambino.**

È un'operazione semplice e veloce, è sufficiente connettersi al sito inglesina.com per portarla a termine.

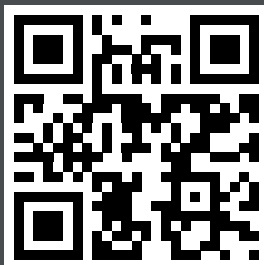
Registrare il prodotto è **IMPORTANTE** perchè ci darà la possibilità di contattarti per notizie rilevanti circa la sicurezza e la funzionalità del tuo prodotto.

EN **REGISTER YOUR PRODUCT**

Do it now, **for your baby's safety.**

It is an easy and fast operation, just visit the website inglesina.com to do it.

To register the product is **IMPORTANT** because it provides us with the possibility to contact you for important information about safety and functionality of your product.



Scansiona il QRcode per scaricare l'App
Scan the QRcode to download the App



L'App Inglesina Ally Pad è disponibile per le versioni Android 5.0 e iOS 10.0 e superiori.

The Ally Pad Inglesina App is available for Android 5.0 and iOS 10.0 versions and above.

Inglesina

L'Inglesina Baby S.p.A.

Via Lago Maggiore, 22/26 - 36077 Altavilla Vicentina - Vicenza - Italy
Tel. +39 0444 392 200 - Fax +39 0444 392 250
inglesina.com - info@inglesina.com